



Администрация Пермского муниципального округа Пермского края
Комитет имущественных отношений

РАСПОРЯЖЕНИЕ

19.02.2024

№ 434

Об установлении публичного сервитута на часть земельного участка

В соответствии со ст. 23, гл. V.7 Земельного кодекса Российской Федерации, Федеральным законом от 25.10.2001 № 137-ФЗ «О введении в действие Земельного кодекса Российской Федерации», пп. 3.2.5 п. 3.2 разд. 3 Положения о комитете имущественных отношений администрации Пермского муниципального округа, утвержденного решением Думы Пермского муниципального округа Пермского края от 29.11.2022 № 48, на основании ходатайства акционерного общества «Газпром газораспределение Пермь» (ИНН 5902183841, ОГРН 1025900512670) (далее - АО «Газпром газораспределение Пермь») от 05.02.2024 № 1176:

1. Установить в интересах АО «Газпром газораспределение Пермь» публичный сервитут общей площадью 1038 кв.м на часть земельных участков:

- с кадастровым номером 59:32:5440001:98 (673 кв.м), расположенный по адресу: Пермский край, Пермский район, Култаевское с/пос., в 0,03 км севернее с. Култаево, участок 22;

- с кадастровым номером 59:32:5440001:577 (365 кв.м), расположенный по адресу: Пермский край, Пермский мун. округ, северо-западнее с. Култаево.

Цель: Для размещения линейных объектов системы газоснабжения, которые необходимы для организации газоснабжения населения, подключения (технологического присоединения) к сетям инженерно-технического обеспечения: «Газопровод-ввод до границы земельного участка по адресу: ул. Залесная 3, кв-л Кичановский».

Срок: 49 лет.

2. Утвердить границы публичного сервитута земельного участка, указанного в п. 1 настоящего распоряжения, согласно прилагаемой схеме расположения границ публичного сервитута.

3. Срок, в течение которого использование указанных в п. 1 настоящего распоряжения земельного участка в соответствии с его разрешенным использованием будет невозможно или существенно затруднено в связи с осуществлением сервитута – не установлен.

4. Порядок установления зон с особыми условиями использования территорий и содержание ограничений прав на земельные участки в границах таких зон установлен Постановлением Правительства РФ от 20.11.2000 № 878 «Об утверждении правил охраны газораспределительных сетей». Охранная зона газораспределительной сети - территория с особыми условиями использования, устанавливаемая вдоль трасс газопроводов и вокруг других объектов газораспределительной сети в целях обеспечения нормальных условий ее эксплуатации и исключения возможности ее повреждения.

5. Плата за публичный сервитут устанавливается в соответствии с Федеральным законом от 29.07.1998 № 135-ФЗ (ред. от 19.12.2022) «Об оценочной деятельности в Российской Федерации» и методическими рекомендациями, утверждёнными приказом Минэкономразвития России от 04.06.2019 № 321.

6. Комитету имущественных отношений администрации Пермского муниципального округа в течение 5 рабочих дней со дня подписания настоящего распоряжения:

6.1. направить настоящее распоряжение в Управление Федеральной службы государственной регистрации, кадастра и картографии по Пермскому краю;

6.2. направить настоящее распоряжение в АО «Газпром газораспределение Пермь», а также сведения о лице, являющегося правообладателем земельного участка, сведения о лице, подавших заявление об учете его прав (обременений прав) на земельный участок, способах связи с ними, копии документов, подтверждающих право указанного лица на земельный участок;

6.3. разместить настоящее распоряжение на официальном сайте Пермского муниципального округа в информационно-телекоммуникационной сети Интернет <https://permokrug.ru>.

7. Настоящее распоряжение вступает в силу со дня его подписания.

8. Контроль исполнения распоряжения возложить на заместителя председателя комитета М.В. Королеву.

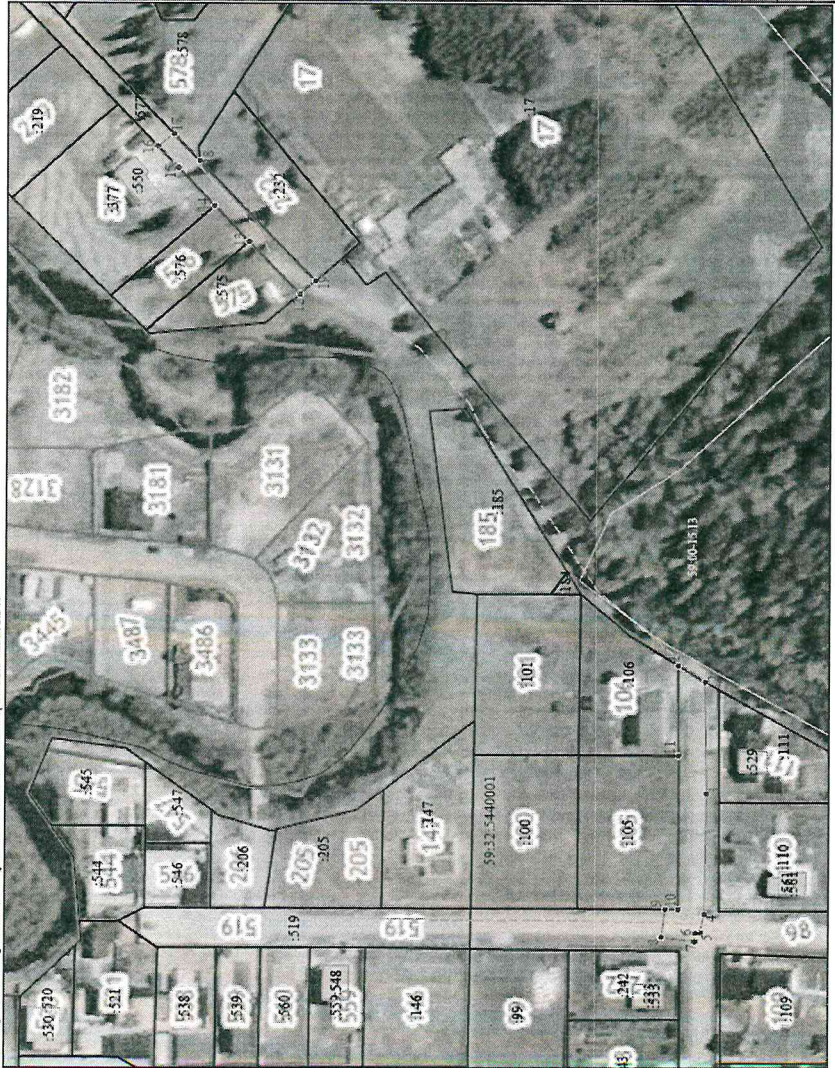
Председатель комитета



Е.А. Демидова

СХЕМА РАСПОЛОЖЕНИЯ ГРАНИЦ ПУБЛИЧНОГО СЕРВИТУТА
«Газопровод-ввод до границы земельного участка по адресу: ул. Залесная 3, кв-л Кичановский»

Местоположение: Пермский край, Пермский муниципальный округ, аблица с. Култаво
Общая площадь земельного участка или части земельного участка, кв. м: 1038
Категория земель: земли сельскохозяйственного назначения
Кластерный номер земельного участка: 59-32-54-0001-98, 59-32-54-0001-577



Масштаб 1:1200

Обозначение закрепленных точек границы	Координаты, м (МСК-59 зона 2)		Метод определения координат и Средняя квадратическая погрешность измерений визуальной точки
	X	Y	
1	505850.26	2214694.54	Метод спутниковых геодезических измерений, 0.10
2	505872.24	2214689.58	Метод спутниковых геодезических измерений, 0.10
3	505871.61	2214656.39	Метод спутниковых геодезических измерений, 0.10
4	505872.25	2214630.53	Метод спутниковых геодезических измерений, 0.10
5	505873.48	2214614.99	Метод спутниковых геодезических измерений, 0.10
6	505874.72	2214614.78	Метод спутниковых геодезических измерений, 0.10
7	505875.01	2214612.27	Метод спутниковых геодезических измерений, 0.10
8	505881.96	2214613.57	Метод спутниковых геодезических измерений, 0.10
9	505883.86	2214622.01	Метод спутниковых геодезических измерений, 0.10
10	505879.99	2214621.99	Метод спутниковых геодезических измерений, 0.10
11	505880.07	2214667.60	Метод спутниковых геодезических измерений, 0.10
1	505880.26	2214694.54	Метод спутниковых геодезических измерений, 0.10
12	505993.49	2214806.19	Метод спутниковых геодезических измерений, 0.10
13	506008.57	2214821.81	Метод спутниковых геодезических измерений, 0.10
14	506018.83	2214832.44	Метод спутниковых геодезических измерений, 0.10
15	506029.65	2214843.64	Метод спутниковых геодезических измерений, 0.10
16	506035.81	2214850.05	Метод спутниковых геодезических измерений, 0.10
17	506031.02	2214853.70	Метод спутниковых геодезических измерений, 0.10
18	506023.28	2214845.68	Метод спутниковых геодезических измерений, 0.10
19	505988.91	2214810.10	Метод спутниковых геодезических измерений, 0.10
12	505993.49	2214806.19	Метод спутниковых геодезических измерений, 0.10

- Условные обозначения:
- 1 — проектная граница публичного сервитута
 - 2 — граница земельного участка ранее учтенного в ЕГРН
 - граница кластерного квартала
 - граница муниципального образования
 - граница объекта капитального строительства ранее учтенного в ЕГРН
 - 59-32-54-0001 — кадастровый номер квартала
 - кадастровый номер земельного участка (объекта капитального строительства) в кластерном квартале
 - местоположение проектируемого сооружения (газопровод-ввод в подпольном исполнении)
 - существующий газопровод